



ADAPTATEUR USB 2.0 SANS FIL DOUBLE BANDE 450N



**Guide d'installation rapide
DN-70650**

Table des matières

Contenu de l'emballage.....	Page 1
Installation de la carte réseau.....	Page 2
Connexion à un point d'accès sans fil.....	Page 5

Contenu de l'emballage

Avant d'utiliser cette carte réseau sans fil, vérifiez s'il y a des articles manquant dans l'emballage et contactez votre revendeur pour toute réclamation :

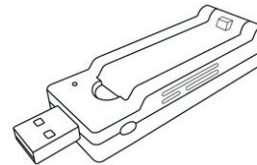
- Carte réseau USB sans fil (1 article) 1
- Guide d'installation rapide (1 article) 2
- CD contenant Pilote/Utilitaires/Manuel de l'utilisateur (1 article) 3



3



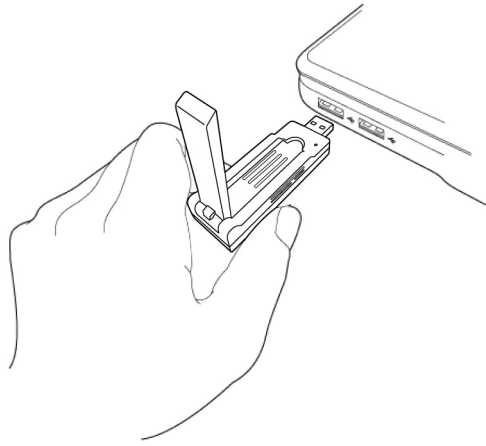
2



1

Installation de la carte réseau

Suivez les instructions suivantes pour installer votre nouvelle carte réseau USB sans fil :



1. Insérez la carte réseau USB sans fil dans un port USB 2.0 disponible de votre ordinateur allumé.

N'insérez pas la carte avec force, si vous la sentez coincée, retournez la carte et réessayez.

Found New Hardware Wizard



Welcome to the Found New Hardware Wizard

Windows will search for current and updated software by looking on your computer, on the hardware installation CD, or on the Windows Update Web site (with your permission).

[Read our privacy policy](#)

Can Windows connect to Windows Update to search for software?

- Yes, this time only
 Yes, now and every time I connect a device
 No, not this time

Click Next to continue.

< Back Next > Cancel

2. Le message suivant apparaît à l'écran, cliquez sur 'Cancel'

Ralink Wireless LAN - InstallShield Wizard

License Agreement

Please read the following license agreement carefully.

=====

RALINK Wireless Utility for Windows 2000/XP/Vista/Win7
Copyright (C) RALINK TECHNOLOGY, CORP. All Rights Reserved.

=====

Thank you for purchasing RALINK Wireless product!

SOFTWARE PRODUCT LICENSE
The SOFTWARE PRODUCT is protected by copyright laws and international copyright treaties, as well as other intellectual property laws and treaties. The SOFTWARE PRODUCT is licensed, not sold.

1. GRANT OF LICENSE. This End-User License Agreement grants you the following rights: Installation and Use. You may install and use an unlimited number of copies of the SOFTWARE PRODUCT.

Reproduction and Distribution. You may reproduce and distribute an unlimited number of copies of the SOFTWARE PRODUCT, provided that each copy shall be a true and complete copy, including all copyright and trademark notices, and shall be accompanied by a copy of this EULA. Copies of the SOFTWARE PRODUCT may be distributed as a standalone product or included with your own product.

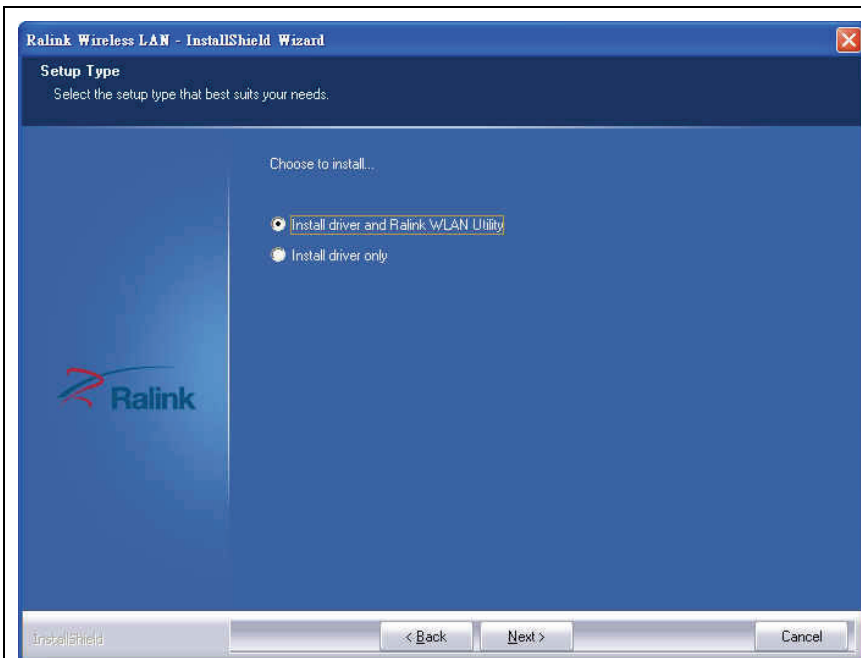
- I accept the terms of the license agreement
 I do not accept the terms of the license agreement

Print

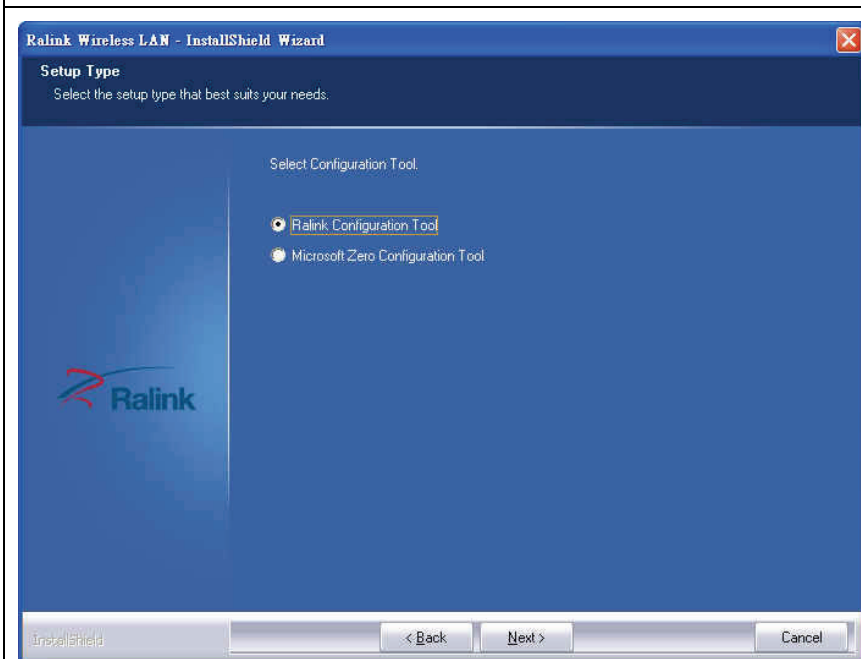
InstallShield

< Back Next > Cancel

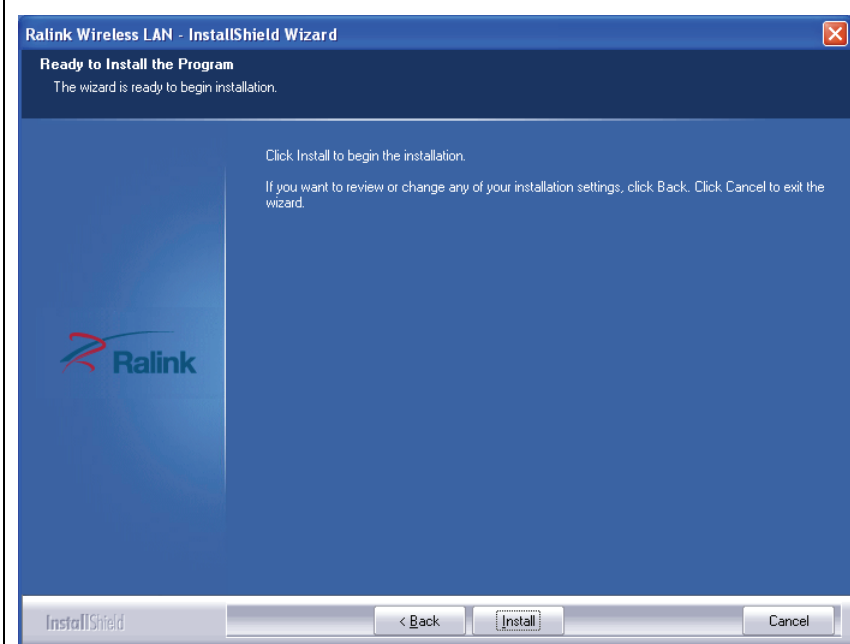
3. Insert device driver CD-ROM into the CD/DVD ROM drive of your computer, and execute 'Setup.exe' program. Lisez le contrat de licence utilisateur final et cliquez sur ' J'accepte les termes du contrat de licence ' puis sur 'Next' pour accepter le contrat de licence.



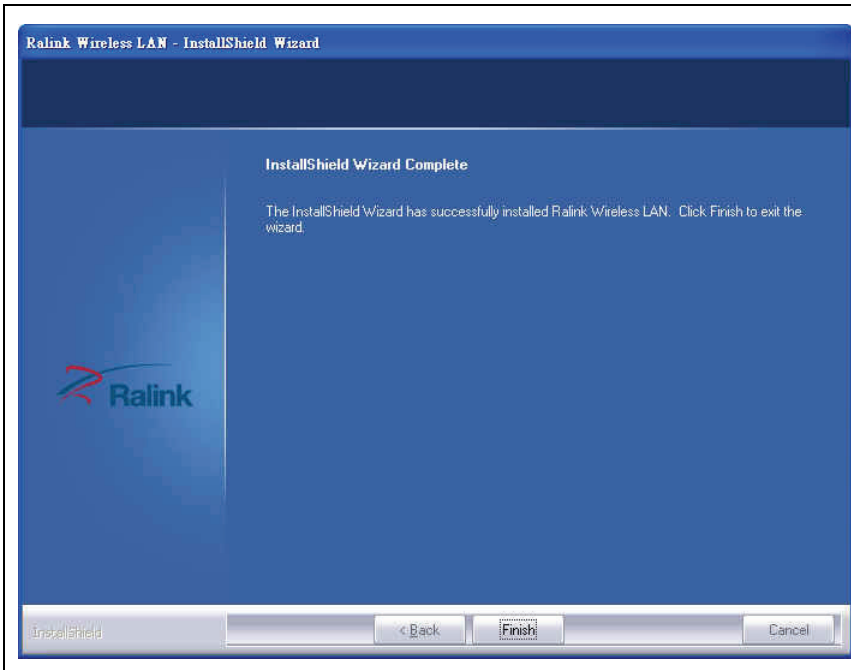
4. Il est recommandé d'installer le pilote et les utilitaires lors de la première installation de la carte réseau. Pour uniquement mettre à jour le pilote, choisissez 'Install driver only'. Cliquez sur 'Next' pour continuer.



5. Vous pouvez utiliser l'outil de configuration pour configurer la carte réseau sans fil ici. Il est recommandé de sélectionner 'Ralink Configuration Tool', qui permet un accès total à toutes les fonctions de cette carte réseau sans fil. Si vous préférez utiliser l'outil de configuration sans fil fourni par Windows XP, Vista ou Windows 7, sélectionnez « Microsoft Zero Configuration Tool », puis cliquez sur 'Next'.



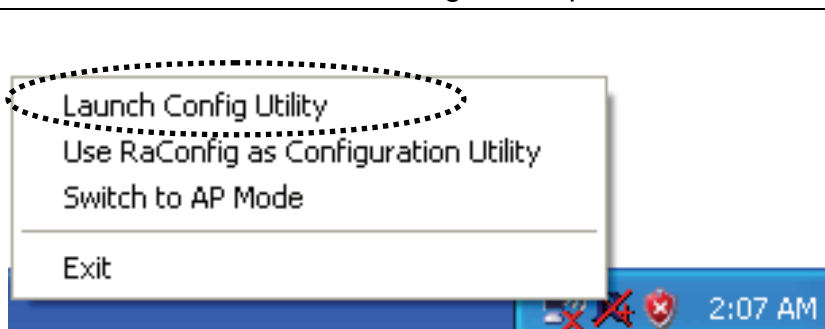
6. Le message suivant apparaît, cliquez sur 'Install' (Installer) pour lancer l'installation. **Si le message 'Found New Hardware' s'affiche à nouveau, ignorez-le et patientez.**



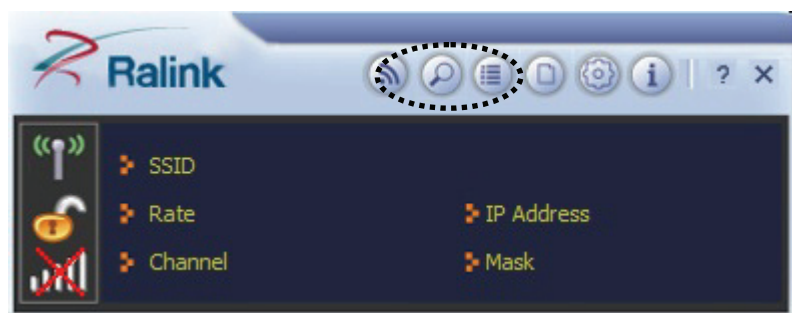
7. Veuillez patienter pendant la procédure d'installation. Quand ce message apparaît, cliquez sur 'Finish' pour terminer l'installation.

Connexion à un point d'accès sans fil


Utilisation de l'utilitaire de configuration pour se connecter au point d'accès sans fil :




1. Une fois l'installation terminée, l'utilitaire de configuration sans fil sera automatiquement placé sur le bureau de votre ordinateur. Vous verrez un icône dans le coin inférieur droit dans la barre de tâches système de Windows. Vous pouvez cliquer sur l'icône avec le bouton droit de la souris et sélectionner l'utilitaire de configuration que vous souhaitez utiliser ou faire passer la carte réseau en mode AP.



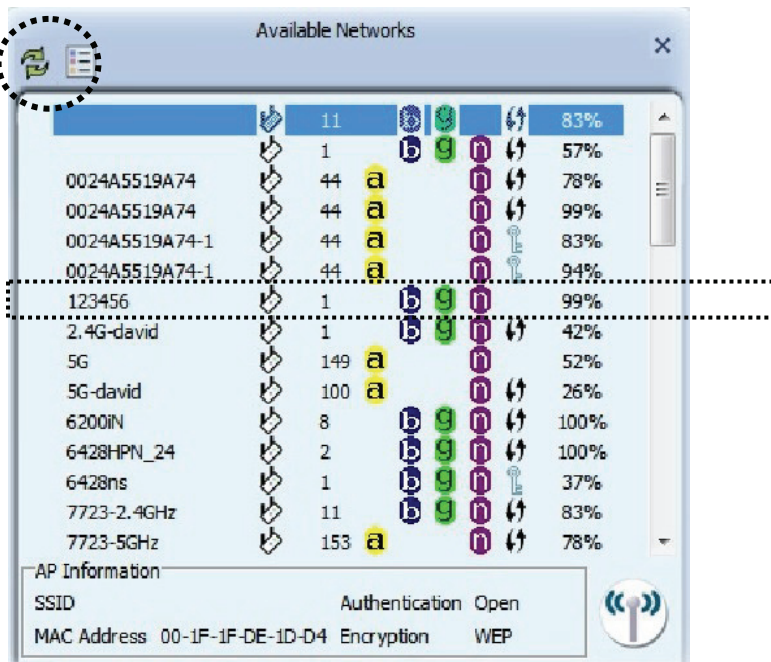
2. Cliquez sur le bouton 'Site Survey'

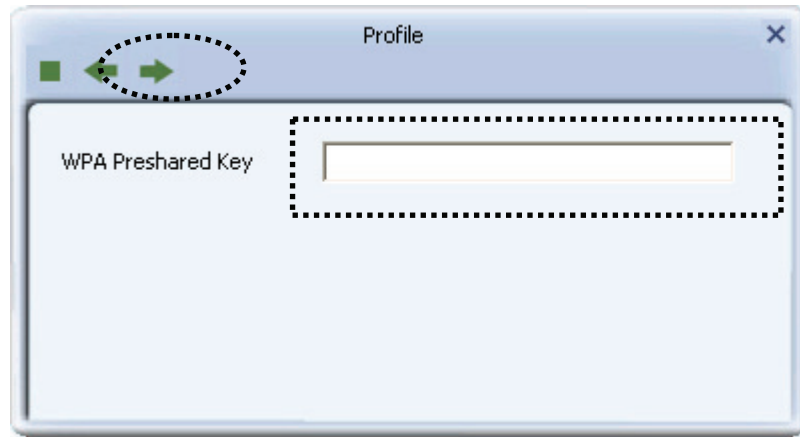
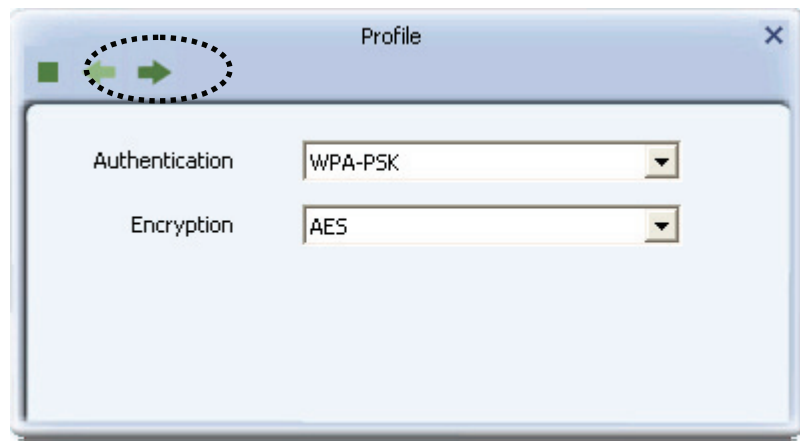
 pour ouvrir la liste des réseaux sans fil disponibles (et leurs états).

Si le point d'accès sans fil auquel vous souhaitez vous connecter n'apparaît pas ici, vous pouvez cliquer sur le bouton 'Refresh'  (Actualiser) pour rechercher à nouveau les points d'accès sans fil.

Double-cliquez sur un point d'accès sans fil pour s'y connecter.

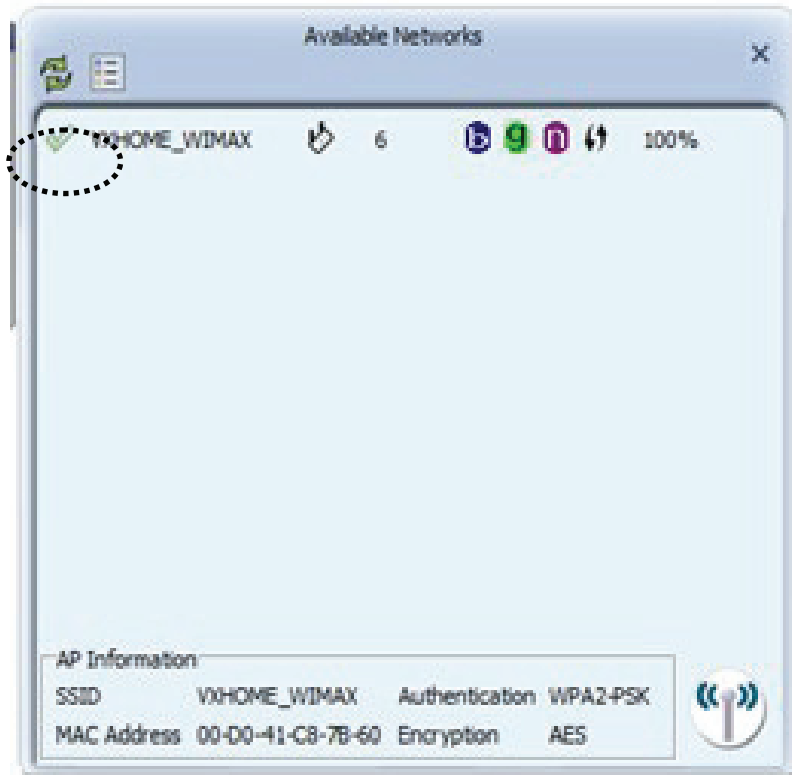
Remarque : Sous Vista la carte réseau ne peut pas se connecter automatiquement à un point d'accès sans fil non crypté.



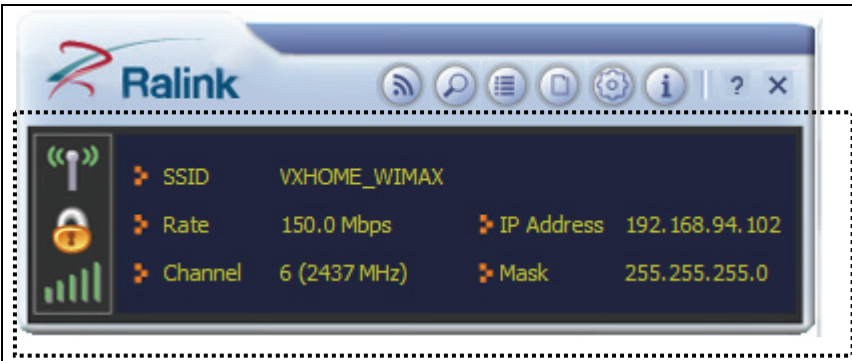


3. Si le point d'accès utilise un cryptage, vous devez entrer la clé partagée WEP ou WPA. Cliquez sur la flèche droite pour continuer. En général, vous n'avez pas à définir la méthode de cryptage, elle sera détectée automatiquement.

Entrez la clé de cryptage (ou mot de passe, selon la méthode de cryptage) ici, puis cliquez sur la flèche droite. Si la valeur entrée est incorrecte, il vous sera impossible de vous connecter au point d'accès.



4. Si une coche apparaît à côté du point d'accès auquel vous souhaitez vous connecter, cela signifie que votre ordinateur est connecté à un point d'accès que vous avez sélectionné.



L'état de la connexion sera également affiché dans l'utilitaire de configuration.

Pour obtenir des instructions sur les paramètres avancés et d'autres caractéristiques de cette carte réseau USB sans fil, reportez-vous au Guide d'utilisation se trouvant dans le CD fourni.

